



Universität Hamburg
DER FORSCHUNG | DER LEHRE | DER BILDUNG

FAKULTÄT
FÜR ERDSYSTEMWISSENSCHAFTEN

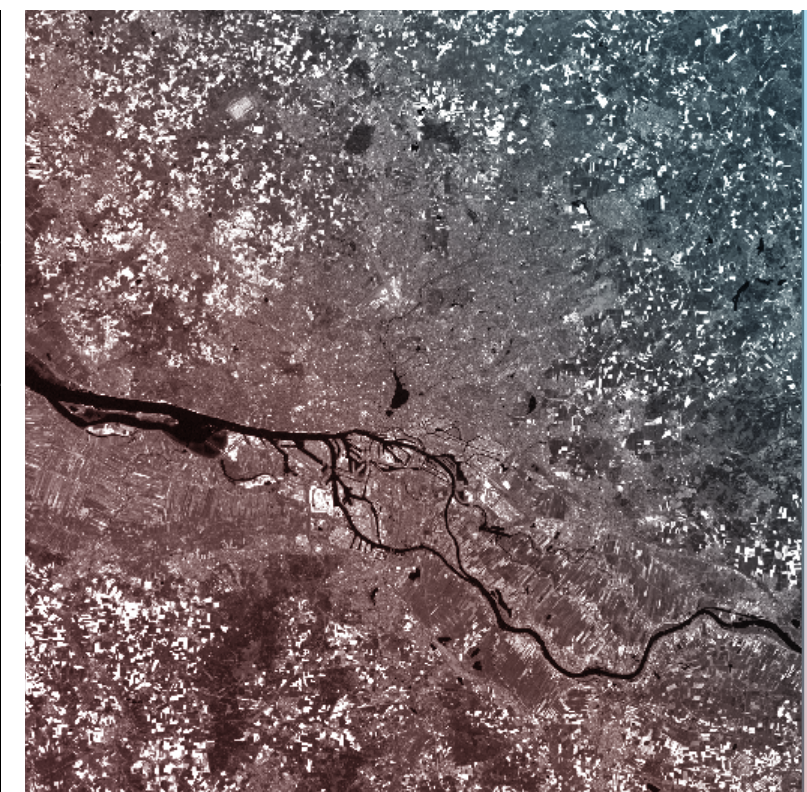
FAKULTÄT
FÜR ERDSYSTEMWISSENSCHAFTEN

STUDIENFÜHRER DES TEILSTUDIENGANGS GEOGRAPHIE FÜR LEHRAMTSSTUDIENGÄNGE

WINTERSEMESTER 2025/2026

Institut für Geographie
Universität Hamburg
Bundesstraße 55
20146 Hamburg

www.geo.uni-hamburg.de/geographie



INHALTSVERZEICHNIS

VORWORT DER GESCHÄFTSFÜHRUNG	03
INFORMATIONEN UND BERATUNG FÜR STUDIENANFÄNGER*INNEN UND STUDIERENDE	04
DAS INSTITUT FÜR GEOGRAPHIE	06
INSTITUTSSTRUKTUR & SCHWERPUNKTE	06
ANSPRECHPARTNER*INNEN	06
LEHRENDE AM INSTITUT	06
STUDIENZENTRUM	06
KARTOGRAPHIE UND KARTENSAMMLUNG	06
INSTITUTSBIBLIOTHEK	07
GEOGRAPHIE IT	07
WICHTIGE TERMINE	09
BACHELOR-TEILSTUDIENGANG GEOGRAPHIE	10
LERNZIELE & MODULARISIERUNG	10
LEHRAMT FÜR DIE SEKUNDARSTUFE I UND II (STADTTEILSCHULEN UND GYMNASIEN) (LASEK)	11
LEHRAMT AN BERUFSBILDENDEN SCHULEN (LAB)	13
LEHRAMT FÜR SONDERPÄDAGOGIK MIT DER PROFILBILDUNG SEKUNDARSTUFE (LA-SEK I & LA-SEK II)	15
MASTER-TEILSTUDIENGANG GEOGRAPHIE	17
LEHRAMT FÜR DIE SEKUNDARSTUFE I UND II (STADTTEILSCHULEN UND GYMNASIEN) (LASEK)	18
LEHRAMT AN BERUFSBILDENDEN SCHULEN (LAB)	19
LEHRAMT FÜR SONDERPÄDAGOGIK MIT DER PROFILBILDUNG SEKUNDARSTUFE (LA-SEK I & LA-SEK II)	20
WICHTIGE TIPPS ZUR STUDIENORGANISATION	21
STINE ANGELEGENHEITEN UND VERANSTALTUNGSWAHLEN	22
IMPRESSUM	24

VORWORT DER GESCHÄFTSFÜHRUNG

Liebe Studierende,

Herzlich Willkommen am Institut für Geographie der Universität Hamburg. Wir freuen uns, dass Sie sich dafür entschieden haben, die Hamburger Geographie für einige Zeit zu begleiten. Mit diesem Heft möchten wir Ihnen die wichtigsten, für Sie hilfreichen Informationen an die Hand geben.

Das Studium der Geographie wird an der Universität Hamburg in den Bachelor- und Master-Studiengängen absolviert. Auch die Ausbildung der Lehramtskandidat*innen im Fach Geographie findet in Bachelor- und Master-Studiengängen statt. Darüber hinaus wird Geographie in vielfältigen Kombinationen als Nebenfach bzw. Ergänzungsfach in zahlreichen natur-, geistes- und sozialwissenschaftlichen Bachelor- und Master-Studiengängen der Universität Hamburg angeboten.

Der vorliegende Studienführer dient der allgemeinen Orientierung in den verschiedenen Studiengängen der Geographie und erleichtert Ihnen die Übersicht über die teilweise komplexe Studienorganisation. Die Informationen auf den folgenden Seiten ermöglichen darüber hinaus eine optimale Planung des Studienverlaufs während der Bachelor- oder Masterphase, wobei erstgenannte in der Regel 6 bzw. 8 und letztere 4 Semester beträgt. Die Studiendauer kann sich verlängern, wenn Sie Auslandssemester absolvieren. Dazu möchten wir Sie an dieser Stelle ausdrücklich ermutigen. Wenn Sie Ihrem Studium eine explizit internationale Ausrichtung geben möchten, können Sie seit dem Wintersemester 2012/2013 neben dem B.Sc. Geographie den Studiengang „B.Sc. Geographie International“ studieren.

Um unsere Studienpläne und -inhalte einer ständigen Qualitätskontrolle zu unterziehen, legen wir großen Wert auf den Austausch mit den Studierenden. In Zusammenarbeit mit dem Fachschaftsrat der Geographie hat deshalb die Umsetzung von Reformvorschlägen in den letzten Jahren zur Optimierung der neuen Studiengänge beigetragen. Auch in Zukunft werden Modifikationen der Studienpläne und -inhalte erforderlich sein, um eine gute Studierbarkeit zu gewährleisten und ein zukunftsfähiges fachliches, methodisches und anwendungsbezogenes Lehrprogramm anbieten zu können. Bisher sind Studienplätze in geographischen Studiengängen nicht nur sehr begehrt und beliebt, sondern sie führen auch zu qualitativ hochwertigen Abschlüssen, die vielfältige Zugänge zum nationalen und internationalen Arbeitsmarkt, aber auch die Möglichkeit zur wissenschaftlichen Weiterqualifikation in Lehre und Forschung bieten.

Wir werden uns nach Kräften bemühen, Ihnen als Studieneinsteiger*innen viele persönliche Begegnungen innerhalb und außerhalb der Universität zu ermöglichen und wünschen Ihnen eine erkenntnisreiche und spannende Zeit an unserem Institut.

Zum Schluss gilt unser herzlicher Dank den Verfasser*innen dieser Broschüre.

Jürgen Böhner

INFORMATIONEN UND BERATUNG FÜR STUDIENANFÄNGER*INNEN UND STUDIERENDE

Im Institut für Geographie findet zu Beginn jedes Wintersemesters eine Orientierungseinheit (OE) für alle Studierenden statt, die vom **Fachschaftsrat (FSR)** organisiert wird. In verschiedenen Veranstaltungen erhalten Studierende umfassende Informationen zu den Studiengängen, dem Studienaufbau, der Struktur des Instituts sowie zur Verwendung des Studien-Infonetzes (StiNE). Zudem werden die Zuständigkeiten von Lehrenden und Verwaltung erläutert. Genauere Hinweise dazu werden rechtzeitig vor Beginn auf der Webseite des Instituts unter „Aktuelle Nachrichten“ und auf der Webseite des FSR im Bereich „zum Studienbeginn“ veröffentlicht. Der Fachschaftsrat repräsentiert die Interessen der Studierendenschaft der Geographie. Informationen sowie Sprechzeiten sind auf der Website zu finden.

Eine wichtige Informationsquelle, die Studierende während des gesamten Studiums regelmäßig konsultieren sollten, ist die **Webseite des Instituts**. Dort werden wichtige studienbezogene Informationen veröffentlicht, wie Änderungen und Ankündigungen von Terminen zu Anmeldephasen, Prüfungen, etc. Auch finden sich dort das aktuelle Vorlesungsverzeichnis (VV) und die Sprechzeiten der Lehrenden. Außerdem sind unter „Studiengänge“ die **Fachspezifischen Bestimmungen (FSB)** der einzelnen Studiengänge zu finden.

Für die Fach- und Studienberatung in den Bachelor- und Masterstudiengängen ist Dr. Sigrid Meiners im **Studienbüro Erdsystemwissenschaften** die zentrale Ansprechperson. Sie fungiert auch als Schnittstelle zwischen Lehrenden, dem Prüfungsausschuss und dem Prüfungsmanagement im Studienbüro, um Anliegen zeitnah und direkt bearbeiten oder weiterleiten zu können.

Das **Studienbüro Erdsystemwissenschaften** im 12. Stock des Geomatikums ist die zentrale Anlaufstelle für Fragen und Anliegen der Studierenden. Hier ist neben Sigrid Meiners als Studiengangskoordinatorin Frau Zink für das Lehrveranstaltungs- und Prüfungsmanagement zuständig. Sie kümmert sich u.a. um die Nachmeldungen zu Veranstaltungen, Modulen und Prüfungen in StiNE. Bitte beachten: Nachmeldungen von Lehrveranstaltungen bitte nur mit einem ausgefüllten PDF-Formular anmelden.

Die Sprechzeiten, weitere Informationen und Formulare (z.B. für Nachmeldungen oder Krankmeldungen) finden sich auf der Homepage des Studienbüros Erdsystemwissenschaften.

HINWEIS: Bitte kontaktieren Sie das Studienbüro ausschließlich über das entsprechende Kontaktformular (<https://www.geo.uni-hamburg.de/studium/studienbuero/kontaktformular.html>). Verwenden Sie bei der Kontaktaufnahme immer Ihre Uni-Mail-Adresse und geben Sie, falls möglich, die Veranstaltungsnummer, das Semester und den Namen der Dozierenden in Ihrer Nachricht an – diese Informationen finden Sie im Vorlesungsverzeichnis.

FACHSCHAFTSRAT GEOGRAPHIE

Raum 804
Telefon: (040) 42838 - 7824
wir@fsr-geographie.de

SPRECHSTUNDE
www.fsr-geographie.de
(Ebenfalls Abonnement des Newsletters möglich)

INSTITUT FÜR GEOGRAPHIE

www.geo.uni-hamburg.de/geographie

STINE

www.stine.uni-hamburg.de

STUDIENBÜRO ERDSYSTEMWISSENSCHAFTEN

DR. SIGRID MEINERS
Studiengangskoordinatorin
Studienbüro – Raum 1218
Telefon: (040) 42838 – 7587

ROSEMARIE ZINK
Prüfungs- und
Lehrveranstaltungsmanagement
Studienbüro – Raum 1224
Telefon: (040) 42838 – 4312

www.geo.uni-hamburg.de/studium/studienbuero.html

KONTAKT
studienbuero.geo@uni-hamburg.de

KONTAKTFORMULAR
www.geo.uni-hamburg.de/studium/studienbuero/kontaktformular.html

Bei allgemeinen Fragen zum Institut oder zu institutinternen Studienangelegenheiten sowie für Informationen über das Lehrprogramm können Sie sich direkt an **Andreas Schiller** im 5. Stock wenden.

Materialien für Seminare und Exkursionen stehen im Materiallager, Raum 503, zur Ausleihe bereit.

Das **CampusCenter** der Universität Hamburg ist die zentrale Anlaufstelle für Studierende und bietet sämtliche Dienstleistungsangebote an.

Auf der Website des CampusCenters erhalten Studierende wichtige Informationen zu Bewerbung, Zulassung sowie zum Studium, einschließlich Urlaubs- und Auslandssemestern. Zudem werden Beratungen für Studierende mit Anspruch auf Nachteilsausgleich angeboten. Während des Studiums gibt es die Möglichkeit an Seminaren und Workshops teilzunehmen, die eigene, persönliche Stärken fördern.

Persönliche Beratung und weiterführende Informationen erhalten Sie über das Service Telefon und das Kontaktformular. Auch ein Kontakt vor Ort ist möglich.

Das CampusCenter bietet auch eine **Psychologische Beratung für Studierende** an. In diesem Rahmen können Sie Unterstützung und Hilfe bei psychischen Herausforderungen oder persönlichen Problemen erhalten. Die Psychologische Beratung steht Ihnen zur Seite, um Stress, Prüfungsängste, persönliche Krisen oder andere Anliegen zu besprechen.

Für weitere Informationen über die Psychologische Beratung sowie die Möglichkeit, einen Termin zu vereinbaren, besuchen Sie bitte die Website.

ANDREAS SCHILLER

Koordination der
Lehrveranstaltungen
Raumverwaltung - Raum 508
Telefon: (040) 42838 - 4909

andreas.schiller@uni-hamburg.de

CAMPUSCENTER & SERVICE FÜR STUDIERENDE

Alsterterasse 1, 3 OG
20354 Hamburg
Telefon: (040) 42838 – 7000

www.uni-hamburg.de/campuscenter

SPRECHSTUNDE TELEFONISCH

Montags bis Mittwochs,
9.30-12 Uhr und 13-15.30 Uhr
Donnerstags, 12-16 Uhr

PSYCHOLOGISCHE BERATUNG

Alsterterasse 1
20354 Hamburg
Telefon: (040) 42838 – 8916

[www.uni-hamburg.de/
campuscenter/beratung/
beratungsangebote/psychologische-
beratung.html](http://www.uni-hamburg.de/campuscenter/beratung/beratungsangebote/psychologische-beratung.html)

SPRECHSTUNDE

Montags, 11-12 Uhr

Telefonisch ohne Voranmeldung,
in Präsenz mit Terminbuchung

DAS INSTITUT FÜR GEOGRAPHIE

INSTITUTSSTRUKTUR & SCHWERPUNKTE

Das Fach Geographie hat eine sehr lange Tradition als Studienfach an deutschen Hochschulen. An der Universität Hamburg ist es seit Gründung der Universität 1919 vertreten. Nach verschiedenen organisatorischen Einschnitten ist das Institut heute in drei Bereiche untergliedert, die einerseits fachliche Zweckmäßigkeit abbilden (Untergliederung in Physische- und Humangeographie), andererseits aber den Anspruch und die Umsetzung der Zusammenarbeit und Gemeinsamkeit ausdrücken (Integrative Geographie).

In der Abteilung Humangeographie werden die Kernbereiche Wirtschafts- Sozial- und Stadtgeographie, sowie die Politische- und Kulturgeographie vertreten. Zu den Themen gehören die Siedlungs- und Bevölkerungsgeographie, die geographische Entwicklungsforschung sowie Stadtentwicklung und Internationale Beziehungen in Lehre und Forschung. Schwerpunkte bilden die Politische Ökonomie der Stadt- und Regionalentwicklung, die räumliche Konfliktforschung sowie normative und empirische Grundlagen nachhaltiger Entwicklung. In der Lehre werden im Grundstudium alle teildisziplinären Aspekte abgedeckt, im Masterstudiengang erfolgt eine Schwerpunktsetzung auf das Zusammenspiel zwischen Prozessen der Globalisierung, ihre lokalen Auswirkungen und das Zusammenspiel globaler und regionaler Organisationsformen.

In der Abteilung Integrative Geographie stehen Mensch/Umwelt-Beziehungen im Mittelpunkt und die Schwerpunkte liegen in der geographischen Risikoforschung, der Erforschung globaler Ungleichheiten, dem Wandel von Kulturlandschaften sowie im Ressourcenmanagement. Diese Abteilung hat die Aufgabe, zur problemorientierten und regionalen Integration natur- und sozialwissenschaftlicher Erkenntnisse beizutragen und sich den methodologischen Herausforderungen transdisziplinärer Theorie- und Modellbildung zu stellen.

In der Abteilung Physische Geographie werden die Teildisziplinen Klimatologie, Geomorphologie, Hydrologie, Biogeographie und Landschaftsökologie in Forschung und Lehre vertreten. Bei der vertikalen Integration dieser an klassisch physiogeographischen Elementarkomplexen orientierten teildisziplinären Gliederung wird in der Forschung ein moderner systemanalytischer Ansatz verfolgt, der eine enge methodisch-konzeptionelle Verknüpfung von Klima-, Geosystem- und Prozessforschung auf regionaler Ebene anstrebt mit dem übergeordneten Ziel, Folgen des globalen Klimawandels sowie Konsequenzen anthropogener Eingriffe in den Naturhaushalt für abiotische und biotische Systemkomplexe, Ressourcen und Prozesse bewerten, modellieren und prognostizieren zu können.

In allen Abteilungen, besonders ausgeprägt aber in der Physischen Geographie, besteht ein Fokus auf quantitative geoinformatische Methoden und Modellapplikationen, wodurch der direkte Transfer aktueller Forschungsergebnisse und neu entwickelter Methoden in operationalisierbare Modelle und Geographische Informationssysteme (GIS) angestrebt wird. Neben den quantitativen Methoden kommen in der Humangeographie qualitative Methoden zur Anwendung.

ANSPRECHPARTNER*INNEN

NAME	AUFGABENBEREICH
Prof. Dr. Böhner	<ul style="list-style-type: none">▪ Geschäftsführender Direktor▪ BAföG-Beauftragter
Prof. Dr. Parnreiter	<ul style="list-style-type: none">▪ Prüfungsausschussvorsitzender▪ Bachelor, Master & Lehramt (Teilfach Geographie)▪ Staatsexamina
Prof. Dr. Neuburger	<ul style="list-style-type: none">▪ Prüfungsausschussvorsitzende (stellvertretend)▪ Bachelor Geographie International
Dr. Meiners	<ul style="list-style-type: none">▪ Studiengangs-Koordinatorin▪ Studienfachberatung▪ Bachelor, Master & Lehramt Geographie, Diplom

LEHRENDE AM INSTITUT

Am Institut für Geographie unterrichten neben den hauptamtlichen Lehrenden auch wissenschaftliche Mitarbeiter*innen und Lehrbeauftragte, die auf der Homepage des Instituts aufgeführt sind. Die Organisation der Lehre wird von den Sekretariaten des Instituts und dem Studienbüro unterstützt.

Während des Semesters und in der vorlesungsfreien Zeit bieten die Lehrenden individuelle Studienberatungen in ihren Sprechstunden an. Die Sprechzeiten finden Sie im Personenverzeichnis auf der Homepage des Instituts.

KARTOGRAPHIE & KARTENSAMMLUNG

Die Mitarbeiter*innen der Kartensammlung unterstützen Forschung und Lehre vorwiegend durch die Bereitstellung von thematischen Karten, Schaubildern und Layouts von Institutsveröffentlichungen. Die zentrale Ausleihstelle für Handkarten, Wandkarten und Luftbilder befindet sich im 9. Stock, Raum 931. Hier können Studierende auch Karten für Seminararbeiten ausleihen und nutzen.

PERSONENVERZEICHNIS

www.geo.uni-hamburg.de/geographie/mitarbeiterverzeichnis.html

KARTENSAMMLUNG

KATRIN SINGER
Telefon: (040) 42838 – 5202
katrin.singer@uni-hamburg.de

www.geo.uni-hamburg.de/geographie/abteilungen/zentrale-einrichtungen/kartensammlung.html

(Keine regulären Öffnungszeiten; bei Interesse erreichen Sie Frau Singer per E-Mail oder telefonisch.)

INSTITUTSBIBLIOTHEK

Die Institutsbibliothek verfügt über etwa 101.000 Bände, darunter rund 200 laufende Zeitschriften und etwa 1.200 Atlanten. In der Separatsammlung befinden sich ca. 9.000 Sonderdrucke und Broschüren. Der Monographien-Bestand ist nach Sachgebieten und geografischen Regionen gegliedert; eine detaillierte Aufgliederung finden Sie in den Bibliotheksräumen.

Zudem haben Sie Zugang zu digitalen Sammlungen der Staats- und Universitätsbibliothek sowie der Fachbibliotheken. Hier stehen Ihnen mehr als 1 Million E-Books und über 73.000 digitale Zeitschriften und Zeitungen zur Verfügung. Angehörige der Universität Hamburg können alle lizenzierten Datenbanken, E-Books und E-Journals per Fernzugriff nutzen.

INSTITUTSBIBLIOTHEK DER GEOGRAPHIE

TOBIAS HOFF, Dipl. Bibl. (Leitung)
6. Stock - Raum 602
Telefon: (040) 42838 - 4945

Bibliothek.geographie@uni-hamburg.de

Aktuelle **Öffnungszeiten** unter:
www.geo.uni-hamburg.de/geographie/abteilungen/zentrale-einrichtungen/bibliotheken.html

GEOGRAPHIE IT

Für die Ausbildung der Studierenden stehen PC-Pools zur Verfügung. Im 7. Stock finden Sie einen Poolraum (Raum 742), der für Seminar- und Abschlussarbeiten genutzt werden kann. Dort befinden sich auch die Drucker und Scanner sowie der A0-Plotter (Raum 729).

Studierende können einen Schwarzweiß-Laserdrucker kostenfrei nutzen (Papier bitte selbst mitbringen!). Farbdrucker und der Plotter stehen nach Absprache ebenfalls für Projekt- und Abschlussarbeiten zur Verfügung. Bei Druckproblemen hilft Oliver Schiek.

Für allgemeine IT-Anfragen wenden Sie sich bitte an das Serviceteam („Die Brücke“) im Raum 741 oder an Dr. Thomas Pohl, den Leiter der Abteilung.

Alle Anfragen sollten grundsätzlich per E-Mail an: it.geographie@uni-hamburg.de gerichtet werden.

GEOGRAPHIE IT

it-geographie@uni-hamburg.de

DR. THOMAS POHL
Leitung IT - Raum 735
Telefon: (040) 42838 – 4964

OLIVER SCHIEK
Technischer Support - Raum 731A
Telefon: (040) 42838 - 7015

SERVICE-TEAM - „DIE BRÜCKE“
Raum 741

WICHTIGE TERMINE

IM SOMMERSEMESTER	ZEITRAUM / WOCHE
Mündliche Prüfungen ANT, PHY, BASIS (Master)	Mitte Mai Veröffentlichung der Termine (Homepage)
OLAT-Wahlen B.Sc, B.Ed., M.Ed. und NF	Mitte Mai Information der Studierenden
MP-Termine (in Open OLAT ggf. MIN MOODLE)	Ende Mai
Prüfungszeitraum B.Sc, M.Sc., B.Ed., M.Ed.	Mitte Juli bis Mitte August
Geländeveranstaltungen, Hauptseminare Bsc für das WiSe	ab Mitte Juni Veröffentlichung der Kommentare
Freischaltung der Anmeldung Geländeveranstaltungen / Seminar in Open OLAT	Mitte Juni
Benachrichtigung der Studierenden (OLAT)	Ende Juni
Vorbesprechungen Geländeveranstaltungen, Hauptseminare	in der letzten Semesterwoche

IM WINTERSEMESTER	ZEITRAUM / WOCHE
Mündliche Prüfungen ANT, PHY, BASIS (Master)	Mitte Dezember Veröffentlichung der Termine (Homepage)
Terminvergabe (Präsenz oder Zoom)	kurz vor Weihnachten
Prüfungszeitraum B.Sc, M.Sc., B.Ed., M.Ed.	Ende Januar bis Mitte Februar
Geländeveranstaltungen, Hauptseminare Bsc für das SoSe	ab Anfang Januar Veröffentlichung der Kommentare
Freischaltung der Anmeldung Geländeveranstaltungen / Seminar in Open OLAT	Anfang Januar
Benachrichtigung der Studierenden (OLAT)	Mitte Januar
Vorbesprechungen Geländeveranstaltungen, Hauptseminare	in der letzten Semesterwoche

BACHELOR OF EDUCATION,
UNTERRICHTSFACH GEOGRAPHIE
LERNZIELE & MODULARISIERUNG

O1.1 UNTERRICHTSFACH GEOGRAPHIE

Neben den allgemeinen Studienzielen nach § 1 Abs. 1 und Abs. 2 der Prüfungsordnung für den Abschluss „Bachelor of Education“ innerhalb der Lehramtsstudiengänge der Universität Hamburg bestehen die Studienziele des Teilstudiengangs Geographie darin, den Studierenden ein solides physisch- und humangeographisches Grundwissen und die integrative Perspektive des Faches in verschiedenen raum-zeitlichen Kontexten der Erde zu vermitteln sowie sie zu befähigen, diese Kenntnisse gezielt vertiefen und im Beruf anwenden zu können.

O1.2 MODULARISIERUNG

Die Bachelor- und Masterstudiengänge der Universität Hamburg sind konsequent auf die Qualifikationsziele hin konzipiert, d.h. ein Leistungspunkt entspricht einem Arbeitsaufwand von 27 bis 30 Stunden für die Studierenden. Dieser zeitliche Aufwand wurde nach den Erfahrungen und nach der Einschätzung von Lehrenden und Studierenden bestmöglich eingeschätzt und in den Modulbeschreibungen der fachspezifischen Bestimmungen angegeben unter Einbeziehung der Differenzierung nach Kontaktzeiten, Vor- und Nachbereitungszeiten sowie Vorbereitungszeiten für Prüfungen.

Alle Module werden in einem jährlichen Turnus angeboten. Abweichungen davon sind bei Pflicht- bzw. Wahlpflicht in den jeweiligen Modulbeschreibungen in den **Fachspezifischen Bestimmungen FSB** ausgewiesen. Die Module und Prüfungen bedingen bzw. ermöglichen eine weitgehende Verteilung des Arbeitsaufwandes auch auf die vorlesungsfreie Zeit, so dass für die Studierenden eine über das Jahr einigermaßen gleichmäßige zeitliche Arbeitsbelastung besteht. Die Module sind als thematisch in sich abgeschlossene Lehr- und Lernblöcke von mindestens zwei aufeinander bezogenen Lehrveranstaltungen (Vorlesungen, Übungen, Seminare, Praktikum, Exkursion etc.) definiert, die im Regelfall innerhalb eines Semesters oder eines Studienjahres abgeschlossen werden können. In den Modulen wird jeweils eine Teilqualifikation des Qualifikationsziels eines Studiengangs vermittelt. Ein Modul schließt grundsätzlich mit einer Prüfung (Modulprüfung, Teilprüfung oder Prüfungsleistung) ab.

FACHSPEZIFISCHE
BESTIMMUNGEN

GEOGRAPHIE
[www.geo.uni-hamburg.de/
geographie/studium/studiengaenge/
lehramt](http://www.geo.uni-hamburg.de/geographie/studium/studiengaenge/lehramt)

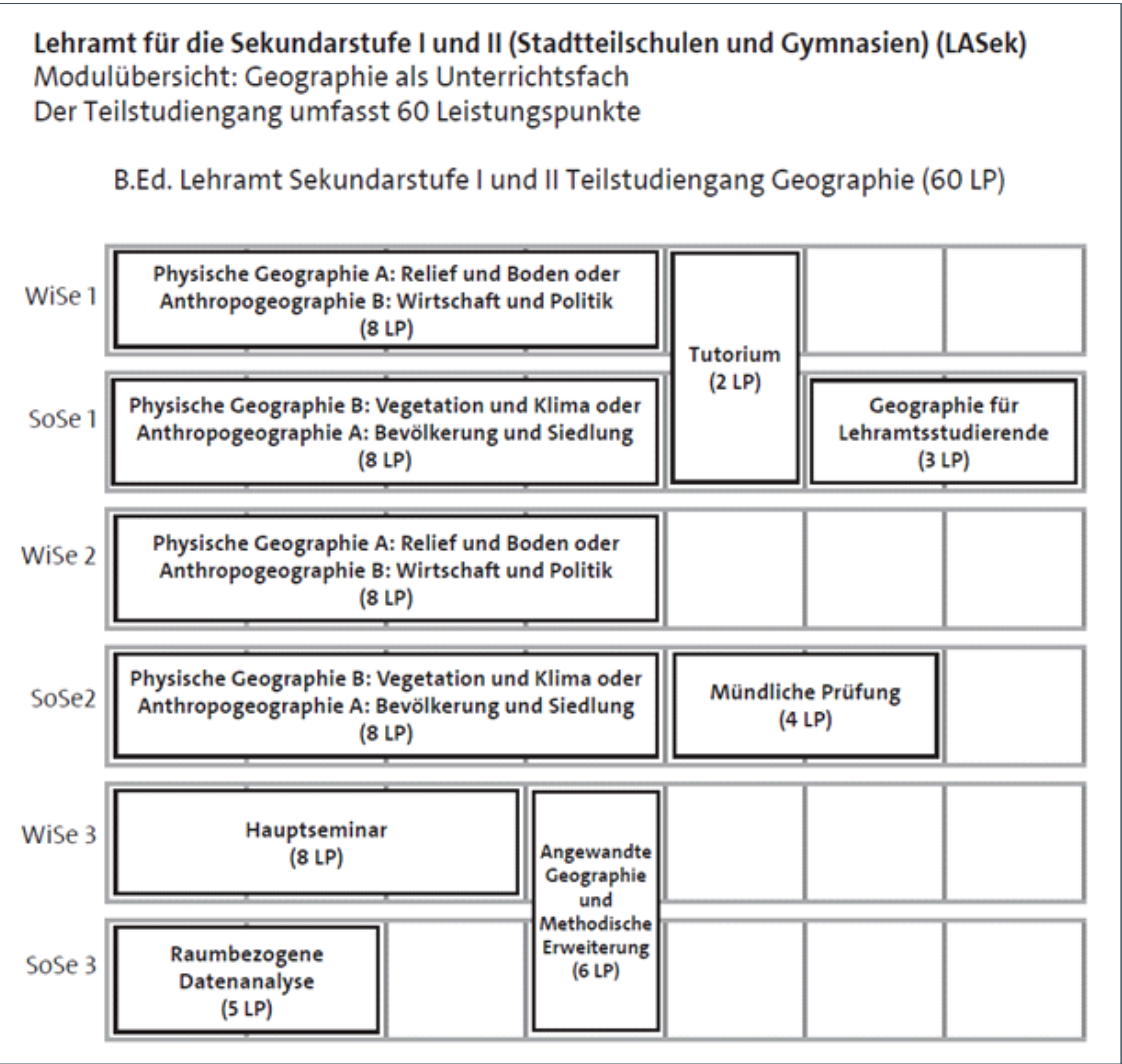
LEHRAMTSSTUDIENGÄNGE
[www.ew.uni-hamburg.de/studium/
pruefungen/pruefungsordnungen](http://www.ew.uni-hamburg.de/studium/pruefungen/pruefungsordnungen)

LEHRAMT FÜR DIE SEKUNDARSTUFE I UND II (STADTTEILSCHULEN UND GYMNASIEN) (LASEK)

LERNZIELE

- Vertiefte Kenntnis der theoretischen und methodischen Grundlagen der Physischen und der Humangeographie und ihrer aktuellen Forschungsansätze;
- Kenntnisse zur Geographie als integrativer Wissenschaft vor dem Hintergrund der Einbettung in natur- und gesellschafts-/sozialwissenschaftliche Wissenschaftsperspektiven und Problemlösungskompetenzen;
- Beherrschung der wichtigsten fachspezifischen Verfahren der Erfassung, Aufbereitung, Analyse und Darstellung von Daten und räumlichen Informationen;
- Kenntnis der Wechselwirkungen zwischen Mensch und Umwelt in räumlich-zeitlicher Dimension, ihrer verschiedenartigen komplexen regionalen Ausprägung auf der Erde und die Befähigung zur Diskussion und Beurteilung damit einhergehender Problemfelder von globaler bis lokaler Ebene;
- Befähigung zur fachwissenschaftlich kompetenten Vorbereitung, Durchführung und Präsentation geographischer Arbeiten, Projektemit dem Schwerpunkt der Relevanz für den Einsatz im Schulunterricht.

MODULÜBERSICHT



INFOS ZU PRÜFUNGEN UND ANTEILEN AN DER FACHNOTE

KURZNAME MODUL	PRÜFUNG	LP	MODUL TYP	ANTEIL AN MODULNOTE %	ANTEIL AN DER FACHNOTE
GEO20-PHY-A	Referat und Hausarbeit	8	P	100 (50/50)	10
	Exkursionsbericht				
GEO20-PHY-B	Referat und Hausarbeit	8	P	100 (50/50)	10
	Exkursionsbericht				
GEO20-ANT-A	Referat und Hausarbeit	8	P	100 (50/50)	10
	Exkursionsbericht				
GEO20-ANT-B	Referat und Hausarbeit	8	P	100 (50/50)	10
	Exkursionsbericht				
GEO20-TUT	Essay	2	P	b	0
GEO12-MP	Mündliche Prüfung	4	P	100	30
EO20-GEOGR	Essay	3	P	100	20
GEO12-HS	Referat und Moderation; Hausarbeit und Kartenentwurf	8	P	100	20
GEO20-ANW-MET	Angewandte Übung Übungsabschluss	6	P	2 ANW Übungen (Übungsabschluss): 100 (50/50)	5
	Vorlesung und Übung (Qualitativ) Angewandte Übung: Übungsabschluss			1 Vorlesung und Übung (Übungsabschluss): 50 1 ANW-Übung (Übungsabschluss): 50	
	Vorlesung und Übung (Quantitativ) Angewandte Übung: Übungsabschluss			1 Vorlesung und Übung (Übungsabschluss): 50 1 ANW-Übung (Übungsabschluss): 50	
GEO12-MET3	Vorlesung und Übung	5	P	Übungsabschluss 100	5

LEHRAMT AN BERUFSBILDENDEN SCHULEN (LAB)

LERNZIELE

- Grundkenntnis der theoretischen und methodischen Grundlagen der Physischen und der Humangeographie und ihrer aktuellen Forschungsansätze;
- Kenntnisse zur Geographie als integrativer Wissenschaft vor dem Hintergrund der Einbettung in natur- und gesellschafts-/sozialwissenschaftliche Wissenschaftsperspektiven und Problemlösungskompetenzen;
- Kenntnis der Wechselwirkungen zwischen Mensch und Umwelt in räumlich-zeitlicher Dimension, ihrer verschiedenartigen komplexen regionalen Ausprägung auf der Erde und die Befähigung zur Diskussion und Beurteilung damit einhergehender Problemfelder von globaler bis lokaler Ebene;
- Befähigung zur fachwissenschaftlich kompetenten Vorbereitung, Durchführung und Präsentation geographischer Arbeiten, Projekte mit dem Schwerpunkt der Relevanz für den Einsatz im Schulunterricht.

MODULÜBERSICHT

Lehramt an berufsbildenden Schulen (LAB)
Der Teilstudiengang Geographie für das Lehramt an berufsbildenden Schulen (LAB) innerhalb der Lehramtsstudiengänge der Universität Hamburg umfasst 42 Leistungspunkte.

B.Ed. Lehramt an berufsbildenden Schulen (LAB)
Teilstudiengang Geographie (42 LP)

WiSe 1	Physische Geographie A: Relief und Boden oder Anthropogeographie B: Wirtschaft und Politik (8 LP)	Tutorium (2 LP)		
SoSe 1	Anthropogeographie A: Bevölkerung und Siedlung (8 LP)			
WiSe 2	Physische Geographie A: Relief und Boden oder Anthropogeographie B: Wirtschaft und Politik (8 LP)			
SoSe2	Physische Geographie B: Vorlesung Klima und Vegetation (3 LP)	Geographie für Lehramtsstudierende (3 LP)	Mündliche Prüfung (4 LP)	
WiSe 3	Angewandte Geographie und Methodische Erweiterung (6 LP)			
SoSe 3				

INFOS ZU PRÜFUNGEN UND ANTEILEN AN DER FACHNOTE

KURZNAME MODUL	PRÜFUNG	LP	MODUL TYP	ANTEIL AN MODULNOTE %	ANTEIL AN DER FACHNOTE
GEO20-PHY-A	Referat und Hausarbeit	8	P	100 (50/50)	10
	Exkursionsbericht				
GEO20-PHY-Bx	Portfolio	3	P	b	0
GEO20-ANT-A	Referat und Hausarbeit	8	P	100 (50/50)	20
	Exkursionsbericht				
GEO20-ANT-B	Referat und Hausarbeit	8	P	100 (50/50)	20
	Exkursionsbericht				
GEO20-TUT	Essay	2	P	b	0
GEO12-MP	Mündliche Prüfung	4	P	100	35
EO20-GEOGR	Essay	3	P	b	0
GEO20-ANW-MET	Angewandte Übung Übungsabschluss	6	P	2 ANW Übungen (Übungsabschluss): 100 (50/50)	5
	Vorlesung und Übung (Qualitativ) Angewandte Übung: Übungsabschluss			1 Vorlesung und Übung (Übungsabschluss): 50 1 ANW_Übung (Übungsabschluss): 50	
	Vorlesung und Übung (Quantitativ) Angewandte Übung: Übungsabschluss			1 Vorlesung und Übung (Übungsabschluss): 50 1 ANW-Übung (Übungsabschluss): 50	

LEHRAMT FÜR SONDERPÄDAGOGIK MIT DER PROFILBILDUNG
SEKUNDARSTUFE (LA-SEK)

LERNZIELE

- Grundkenntnis der theoretischen und methodischen Grundlagen der Physischen und der Humangeographie und ihrer aktuellen Forschungsansätze;
- Kenntnisse zur Geographie als integrativer Wissenschaft vor dem Hintergrund der Einbettung in natur- und gesellschafts-/sozialwissenschaftliche Wissenschaftsperspektiven und Problemlösungskompetenzen;
- Kenntnis der Wechselwirkungen zwischen Mensch und Umwelt in räumlich-zeitlicher Dimension, ihrer verschiedenartigen komplexen regionalen Ausprägung auf der Erde und die Befähigung zur Diskussion und Beurteilung damit einhergehender Problemfelder von globaler bis lokaler Ebene;
- Befähigung zur fachwissenschaftlich kompetenten Vorbereitung, Durchführung und Präsentation geographischer Arbeiten, Projekte mit dem Schwerpunkt der Relevanz für den Einsatz im Schulunterricht.

MODULÜBERSICHT

Lehramt für Sonderpädagogik (LAS-Sek)

Der Teilstudiengang Geographie für das Lehramt für Sonderpädagogik – Profilbildung Sekundarstufe (LAS-Sek) innerhalb der Lehramtsstudiengänge der Universität Hamburg umfasst 42 Leistungspunkte.

B.Ed. Lehramt für Sonderpädagogik mit der Profilbildung Sekundarstufe I (LAS-Sek I)

Teilstudiengang Geographie (42 LP)

WiSe 1

Physische Geographie A: Relief und Boden oder Anthropogeographie B: Wirtschaft und Politik (8 LP)

Tutorium (2 LP)

SoSe 1

Anthropogeographie A: Bevölkerung und Siedlung (8 LP)

WiSe 2

Physische Geographie A: Relief und Boden oder Anthropogeographie B: Wirtschaft und Politik (8 LP)

SoSe2

Physische Geographie B: Vorlesung Klima und Vegetation (3 LP)

Geographie für Lehramtsstudierende (3 LP)

Mündliche Prüfung (4 LP)

WiSe 3

Angewandte Geographie und Methodische Erweiterung (6 LP)

SoSe 3

INFOS ZU PRÜFUNGEN UND ANTEILEN AN DER FACHNOTE: LA-SEK I

KURZNAME MODUL	PRÜFUNG	LP	MODUL TYP	ANTEIL AN MODULNOTE %	ANTEIL AN DER FACHNOTE
GEO20-PHY-A	Referat und Hausarbeit	8	P	100	20
	Exkursionsbericht				
GEO20-PHY-Bx	Portfolio	3	P	b	0
GEO20-ANT-A	Referat und Hausarbeit	8	P	100	20
	Exkursionsbericht				
GEO20-ANT-B	Referat und Hausarbeit	8	P	100	20
	Exkursionsbericht				
GEO20-TUT	Essay	2	P	b	0
GEO12-MP	Mündliche Prüfung	4	P	100	35
EO20-GEOGR	Essay	3	P	b	0
GEO20-ANW-MET	Angewandte Übung Übungsabschluss	6	P	2 ANW Übungen (Übungsabschluss): 100 (50/50)	5
	Vorlesung und Übung (Qualitativ) Angewandte Übung: Übungsabschluss			1 Vorlesung und Übung (Übungsabschluss): 50 1 ANW_Übung (Übungsabschluss): 50	
	Vorlesung und Übung (Quantitativ) Angewandte Übung: Übungsabschluss			1 Vorlesung und Übung (Übungsabschluss): 50 1 ANW-Übung (Übungsabschluss): 50	

ZUSATZ FÜR LA-SEK II

Um die zusätzliche Profilbildung für die Sekundarstufe II zu erzielen, müssen neben den in der Modulübersicht für LAS-Sek I genannten Modulen der freie Studienanteil im Umfang von 9 LP im Modul Geo20 ANW 9 "Spezielle, Regionale und Angewandte Geographie" und die Bachelorarbeit (10 LP) im Unterrichtsfach absolviert werden. Die prozentualen Anteile an der Fachnote bleiben unverändert.

MASTER-TEILSTUDIENGANG GEOGRAPHIE
INNERHALB DER LEHRAMTSSTUDIENGÄNGE

LERNZIELE

Neben den allgemeinen Studienzielen nach § 1 der Prüfungsordnung für den Abschluss „Master of Education“ innerhalb der Lehramtsstudiengänge der Universität Hamburg vermittelt das Teilstudium der Geographie für das Lehramt für die Sekundarstufe I und II (Stadtteilschulen und Gymnasien) (LASEK), für das Lehramt an berufsbildenden Schulen (LAB) sowie für das Lehramt für Sonderpädagogik mit der Profilbildung Sekundarstufe I (LAS-Sek I) und der Profilbildung Sekundarstufe I und II (LAS-Sek II) fundierte schulorientierte Fachkompetenzen, die sich aus den Beschlüssen der KMK zu den Fachstandards im Fach Geographie sowie aus den Bildungsplänen der Freien und Hansestadt Hamburg ableiten. Studienziele des Teilstudiengangs Geographie konzentrieren sich auf die Vermittlung der integrativen Perspektive des Faches in verschiedenen raum-zeitlichen Kontexten auf der Erde und die gezielte Vertiefung und Vernetzung von grundlegenden physisch- und humangeographischen Kenntnissen zu komplexen geographischen Phänomenen und Wirkungszusammenhängen sowie die Befähigung zur Anwendung der Erkenntnisse und Methoden im Lehramtsberuf.

Ziele im Einzelnen sind:

- Kenntnisse zur Geographie als integrativer Wissenschaft vor dem Hintergrund der Einbettung in natur- und gesellschafts-, wirtschafts-, sozialwissenschaftliche Wissenschaftsperspektiven und Problemlösungskompetenzen;
- Beherrschung der wichtigsten fachspezifischen Verfahren der Erfassung, Aufbereitung, Analyse und Darstellung von Daten und räumlichen Informationen;
- Kenntnis der Wechselwirkungen zwischen Mensch und Umwelt in räumlich-zeitlicher Dimension, ihrer verschiedenartigen komplexen regionalen Ausprägung auf der Erde und die Befähigung zur Diskussion und Beurteilung damit einhergehender Problemfelder von globaler bis lokaler Ebene;
- Befähigung zur fachwissenschaftlich kompetenten Vorbereitung, Durchführung und Präsentation geographischer Arbeiten, Projekte, Exkursionen mit dem Schwerpunkt der Relevanz für den Einsatz im Schulunterricht.

LEHRAMT FÜR DIE SEKUNDARSTUFEN I UND II
(STADTTEILSCHULEN UND GYMNASIEN) (LA SEK)

STUDIENPLANSTUDIENPLAN LEHRAMT FÜR DIE SEKUNDARSTUFE I UND II
(STADTTEILSCHULEN UND GYMNASIEN) (LASEK)

Der Teilstudiengang Geographie für die Sekundarstufe I und II (Stadtteilschulen und Gymnasien) innerhalb der Lehramtsstudiengänge der Universität Hamburg besteht aus drei Pflichtmodulen. Der Teilstudiengang umfasst insgesamt 22 Leistungspunkte.

LA SEK		ALTERNATIVE
WISE 1	GEO23-ANW-6 Modul Angewandte Übung (3 LP)	GEO23-ANW-6 Modul Angewandte Übungen (6 LP)
SOSE 1	GEO23-Exkursion Exkursion mit Begleitübung (9 LP)	
WISE 2	GEO23-ANW-6 Modul Angewandte Übung (3 LP)	GEO23-HS Hauptseminar (7 LP)
WISE 2	GEO23-HS Hauptseminar (7 LP)	GEO23-Exkursion Exkursion mit Begleitübung (9 LP)

INFOS ZU PRÜFUNGEN UND ANTEILEN AN DER FACHNOTE

KURZNAME MODUL	PRÜFUNGEN DER TEILLEISTUNGEN	LP	MODULTYP	ANTEIL DER MODULNOTE %	ANTEIL AN FACHNOTE %
GEO23-HS	Referat mit schriftlicher Ausarbeitung	7	P	100	40
GEO23-ANW-6	Übungsabschluss	6	P	100	20
GEO23-Exkursion	Referat mit schriftlicher Ausarbeitung; Exkursionsabschluss	9 (3+6)	P	50/50	40

LEHRAMT AN BERUFSBILDENDEN SCHULEN (LAB)

STUDIENPLAN

Der Teilstudiengang Geographie für das Lehramt an berufsbildenden Schulen (LAB) innerhalb der Lehramtsstudiengänge der Universität Hamburg besteht im Unterrichtsfach aus drei Pflichtmodulen. Der Teilstudiengang umfasst insgesamt 20 Leistungspunkte.

LAB	
WISE 1	GEO23-HS Hauptseminar (7 LP)
SOSE 1	GEO23-Exkursion Exkursion mit Begleitübung (6+3 LP)
WISE 2	
SOSE 2	GEO23-ANW-4 Angewandte Übung (4 LP)

INFOS ZU PRÜFUNGEN UND ANTEILEN AN DER FACHNOTE

KURZNAME MODUL	PRÜFUNGEN DER TEILLEISTUNGEN	LP	MODULTYP	ANTEIL DER MODULNOTE %	ANTEIL AN FACHNOTE %
GEO23-HS	Referat mit schriftlicher Ausarbeitung	7	P	100	40
GEO23-ANW-6	Übungsabschluss	6	P	100	20
GEO23-Exkursion	Referat mit schriftlicher Ausarbeitung; Exkursionsabschluss	9 (3+6)	P	50/50	40

LEHRAMT FÜR SONDERPÄDAGOGIK MIT DER PROFILBILDUNG
SEKUNDARSTUFE (LA-SEK)

STUDIENPLAN

Der Teilstudiengang Geographie für das Lehramt für Sonderpädagogik mit der Profilbildung Sekundarstufe I (LAS-Sek) besteht im Unterrichtsfach aus drei Pflichtmodulen. Der Teilstudiengang umfasst insgesamt 20 Leistungspunkte.

LA-SEK	
WISE 1	GEO23-HS Hauptseminar (7 LP)
SOSE 1	GEO23-Exkursion Exkursion mit Begleitübung (6+3 LP)
WISE 2	
SOSE 2	GEO23-ANW-4 Angewandte Übung (4 LP)

INFOS ZU PRÜFUNGEN UND ANTEILEN AN DER FACHNOTE

KURZNAME MODUL	PRÜFUNGEN DER TEILLEISTUNGEN	LP	MODULTYP	ANTEIL DER MODULNOTE %	ANTEIL AN FACHNOTE %
GEO23-HS	Referat mit schriftlicher Ausarbeitung	7	P	100	40
GEO23-ANW-6	Übungsabschluss	6	P	100	20
GEO23-Exkursion	Referat mit schriftlicher Ausarbeitung; Exkursionsabschluss	9 (3+6)	P	50/50	40

WICHTIGE TIPPS ZUR STUDIENORGANISATION

Achten Sie immer auf die Voraussetzungen zur Zulassung zur Prüfung.

Hierzu finden Sie im Folgenden Hinweise zu den einzelnen Modulen.

PHYSISCHE GEOGRAPHIE (GEO20-PHY A/ B) & ANTHROPOGEOGRAPHIE (GEO20-ANT A/ B)

Die Module Geo20-PHY A und B und Geo20-ANT A und B können in beliebiger Reihenfolge im Wintersemester begonnen werden. Das heißt Sie starten entweder mit Phy A im Winter (1 Semester) und Phy B im Sommer (2 Semester) und schliessen dann im dritten Semester ANT B und im vierten Semester ANT A ab. Im vierten Semester, nach Abschluss der Vorlesungen mit den dazugehörigen Seminaren bzw. im Verlauf der letzten Vorlesung, können Sie die mündliche Prüfung ablegen.

TUTORIUM (GEO20-TUT)

Das Tutorium kann nur im Wintersemester gewählt werden. Die Anmeldung erfolgt zunächst über OPEN OLAT (link wird in STiNE veröffentlicht). In der zweiten Vorlesungswoche erfolgt die Anmeldung über STiNE zu den Tutorien.

ANGEWANDTE ÜBUNGEN (GEO20-ANW-9)

3 angewandte Übungen müssen insgesamt gewählt werden und können beliebig über die Semester verteilt werden

HAUPTSEMINAR (GEO12-HS UND GEO23-HS)

Eine Anmeldung zum Hauptseminar (Modul **GEO12-HS** und **Geo23-HS**) muss am Ende des vorherigen Semesters (Anfang Juli für das Wintersemester und Anfang Januar für das Sommersemester über OpenOlat vorgenommen werden. Erst nach Platzvergabe kann und muss Anmeldung über Anmeldephase in STiNE erfolgen.

- ✓ GEO12-MP (mündliche Prüfung) muss bestanden sein, da Voraussetzung zur Teilnahme am Hauptseminar für LSsek I und II

GEO20-PHY-BX

Das Modul GEO20-PHY-Bx für LAB und LAS Sek bedeutet, dass nur die Vorlesung im SoSe „Klima und Vegetation“ gehört werden muss (Prüfung Essay), ohne ein Seminar dazu zu belegen.

ANGEWANDTE ÜBUNGEN UND METHODISCHE ERWEITERUNG (GEO20-ANW-MET)

Das Modul GEO20-ANW-MET erlaubt mehrere Varianten, wobei nur eine Variante zu wählen ist.

- GEO20-ANW-MET-ANW: Zwei angewandte Übungen (je 2 std.), die jedes Semester und auch nacheinander gewählt werden können.

- GEO20-ANW-MET-V2:

entweder: Angewandte Übung (2 std.) und Vorlesung (1 std.) mit Übung (2 std.) zur quantitativen Datenanalyse (Start nur im Wintersemester).

oder: Angewandte Übung (2 std.) und Vorlesung (1 std.) mit Übung (2 std.) zur qualitativen Datenanalyse (Start nur im Sommersemester).

- ✓ Abschluss der Module GEO20-PHY und GEO20-ANT wird empfohlen

GEO12-MET3

Neben der 1 std. Vorlesung sollte die Übung "GIS für Lehramtsstudierende" gewählt werden. Es ist aber ebenso möglich, eine andere GIS Übung für Fachbachelor zu wählen.

STiNE ANGELEGENHEITEN UND VERANSTALTUNGSWAHLEN

- Für alle Veranstaltungen gilt: nach Ablauf der Ummelde- und Korrekturphase in STiNE ist eine Nachmeldung NUR mit dem Formular „Nachmeldung zu Lehrveranstaltungen und Prüfungen“ möglich.

- Bei Fernbleiben in den Veranstaltungen setzen die Dozierenden den Studierenden nach dem Ende der Abmeldephase auf „inaktiv“. Dann ist in betreffender Veranstaltung keine Prüfungsteilnahme möglich und der Weg ist frei für spätere Neuwahlen.

- Für die Noteneingabe sind die Dozierenden zuständig.

- Wenn Prüfungen unangemeldet durchgeführt werden, müssen diese als „nicht bestanden“ gewertet und wiederholt werden. Anmeldungen zu Modulen, Lehrveranstaltungen und Prüfungen sind nur im Rahmen von Anmeldephasen möglich.

- Jede Veranstaltung benötigt in STiNE eine Anmeldung zur Lehrveranstaltung und zur Prüfung! Bei der Anmeldung zur Lehrveranstaltung muss auch der Haken für die Anmeldung zur Prüfung gesetzt sein. Achtung: bei Nachmeldungen außerhalb der Anmeldefristen müssen die Prüfungsanmeldungen extra vorgenommen werden.

- Anmeldungen und Abmeldungen zu Klausuren mit festgelegtem Termin sind bis zu 3 Tage vorher möglich! (insbesondere für Nachschreibklausuren bzw. weitere Prüfungsversuche).

- **Krankmeldung (ärztliches Attest)** für Prüfungen per Formular digital an das Studienbüro schicken. Lehramtsstudierende geben diese auch im ZPLA (Zentrales Prüfungsamt für Lehrämter) ab.

- Zu den Lehrveranstaltungswahlen: Es gibt bestimmte Veranstaltungen in höheren Semestern, aber auch teilweise im ersten Mastersemester, deren Ankündigungen und Vorabwahlen bereits am Ende der Vorlesungszeit des vorherigen Semesters stattfinden. Hierzu gehören die **Exkursionen, Studienprojekte** bzw. **Forschungspraktika** und **Hauptseminare** für Bachelor und Master, auch für das Lehramt. Die Gründe hierfür sind, einerseits eine bessere und längere Vorbereitungsphase auf die Veranstaltungsthemen für die Studierenden zu ermöglichen und andererseits einen längeren Planungsvorlauf für die Geländeaufenthalte zu haben.

- Die Vorabwahl findet über das eLearning System OpenOlat jeweils etwa vier Wochen vor dem Ende der aktuellen Vorlesungszeit für das kommende Semester statt. Nur wer an dieser Auswahl teilnimmt, hat eine Chance auf einen Platz. Zugang zum System OpenOlat haben alle Studierende über die STiNE Kennung.

- Die von Erstsemester-Studierenden zu besuchenden Veranstaltungen werden während der OE- Phase zur Anmeldung freigeschaltet. Die zweite Phase der Um- und Abmeldung, auch Windhund-Phase genannt, läuft für alle zeitgleich.

- Veranstaltungen aus dem Modulkontext ANW und einige andere werden erst in der Um- und Abmeldephase als **Freier Wahlbereich** ausgewiesen, und nur dann, wenn genügend freie Plätze vorhanden sind.

- Es ist im Sinne der Kommiliton*innen und ein **Gebot der Fairness**, sich während der Phase sofort von Veranstaltungen abzumelden (zuerst von der Prüfung abmelden) und den Platz für die Nachrücker*innen freizugeben, wenn klar ist, dass eine falsche Wahl getroffen wurde.

- Bei Problemen wenden Sie sich gerne zu den Sprechzeiten an das Studienbüro.

- Nutzen Sie ausschließlich Ihre studentische Mailadresse zur Kontaktaufnahme mit dem Studienbüro

WICHTIGE LINKS

FORMULARE

www.geo.uni-hamburg.de/studium/studienbuero/formulare

SEMESTERTERMINE

www.uni-hamburg.de/campuscenter/studienorganisation/studienverlauf/semestertermine.html

ANMELDEPHASEN STiNE

www.uni-hamburg.de/campuscenter/studienorganisation/semesterstart/anmeldephasen-zu-lehrveranstaltungen

IMPRESSUM

DAS INSTITUT FÜR GEOGRAPHIE
WÜNSCHT EINEN ERFOLGREICHEN STUDIENSTART
BZW. SEMESTERBEGINN!

Dieses Dokument wurde nach den Vorgaben der „Verordnung zur barrierefreien Zugänglichkeit von Dokumenten für blinde und sehbehinderte Menschen im Verwaltungsverfahren“ der FHH erstellt. Falls Sie hinsichtlich der Barrierefreiheit Verbesserungsvorschläge und Anregungen haben, freuen wir uns über Ihr Feedback.

Kontakt und Ansprechpartner

Universität Hamburg
Fakultät für Mathematik, Informatik und Naturwissenschaften
Fachbereich Erdsystemwissenschaften
Institut für Geographie

Bundesstraße 55
20146 Hamburg
www.geo.uni-hamburg.de/geographie.html

Dr. Sigrid Meiners

Studiengangskoordinatorin & Studienfachberatung Geographie
sigrid.meiners@uni-hamburg.de